



# **Rapport d'activités 2009**

## **Rapport moral de gestion et d'activité**



## Sommaire

Présentation de la structure.....	5
Organisation des instances exécutives .....	5
Composition de l'équipe .....	6
Les missions .....	6
L'Espace Info→Énergie .....	7
Organisation de l'Espace Info→Énergie .....	7
Animation du territoire.....	8
Les Journées de l'Énergie d'Arc de Seine .....	8
La Semaine du Développement Durable.....	8
L'exposition de l'ALE : « Les économies d'énergie, vous en connaissez un rayon ? » .....	8
Animations en direction du grand public.....	9
Actions après des collectivités.....	11
Diagnostic territorial .....	11
Accompagnement de projets transversaux.....	11
Accompagnement de projets : Agenda 21 communautaire - Plan Climat Territorial .....	11
Charte de qualité environnementale du bâti : ISSEO à Issy-les-Moulineaux .....	11
Gestion énergétique du patrimoine .....	11
Bilans énergétiques sur des bâtiments énergivores .....	11
Suivi des consommations des bâtiments .....	12
Accompagnement de la campagne Display®.....	12
Accompagnement pour la création d'une politique de maîtrise de l'énergie pour la Ville de Vanves.....	12
Base de données efficacité énergétique et éco-construction .....	12
Échanges de bonnes pratiques .....	14
Accompagnement d'actions spécifiques des villes.....	14
Calcul de ratios de consommation énergétique .....	15
Action en direction des autres acteurs du territoire (bailleurs sociaux, centres sociaux...).....	16
Fiches de synthèse sur les aides « vertes » existantes.....	16
Évaluation d'opérations d'amélioration thermique.....	16
Aide à la décision.....	16
Actions de sensibilisation de centres sociaux aux éco-gestes .....	16
Communication.....	17
Site web de l'ALE.....	17
Newsletter .....	18

Fiches techniques .....	18
Centre de ressources .....	18
Diffusion de l'information .....	19
Actions dans le cadre du projet européen.....	21
Échange de personnel avec REGEA .....	21
Le développement durable à l'ALE : un souci d'exemplarité.....	22
Bilan financier .....	23
Ressources.....	23
Allocation des ressources.....	24
De nouvelles perspectives pour l'ALE... ..	25

## Présentation de la structure

Arc de Seine Énergie est une association loi 1901 dont le rôle est de promouvoir l'efficacité énergétique, la maîtrise des consommations et les énergies renouvelables sur les cinq villes du territoire de la Communauté d'Agglomération Arc de Seine : Chaville, Issy-les-Moulineaux, Meudon, Vanves et Ville d'Avray. Véritable outil de proximité, elle est au service des particuliers comme des professionnels situés sur son territoire d'intervention. L'ALE est hébergée dans les locaux de la Maison de la Nature, structure d'éducation à l'environnement de la Communauté d'agglomération.

### Organisation des instances exécutives

Suite à l'appel à adhésion lancé à l'été 2008, l'association compte aujourd'hui une vingtaine de membres. L'assemblée générale et le conseil d'administration qui se sont tenus du 3 mars, ont élu les membres suivants au bureau et au conseil d'administration :

#### Composition du bureau

- Président : André SANTINI, Président de la Communauté d'agglomération Arc de Seine, Maire d'Issy-les-Moulineaux et ancien ministre.
- 1<sup>er</sup> Vice-président : Bernard GAUDUCHEAU, Vice-président de la Communauté d'agglomération Arc de Seine chargé du développement durable, de l'environnement et de l'espace public, Maire de Vanves
- 2<sup>e</sup> Vice-Président Hervé MARSEILLE, Vice-président de la Communauté d'agglomération Arc de Seine, Maire de Meudon.
- Trésorier : Gérard MARTIN, Vice-Président de l'OPH Arc de Seine Habitat.
- Trésorier Adjoint : Raymond LOISELEUR, Directeur Général de la SEMADS.
- Secrétaire : Antoine SAUVAGE, Vanvéen.
- Secrétaire Adjoint : Guillaume BOUTIN, Conseiller Municipal, Ville d'Avray

#### Composition du conseil d'administration

Les membres de l'association se répartissent en deux collèges : le collège des membres adhérents et le collège des collectivités.

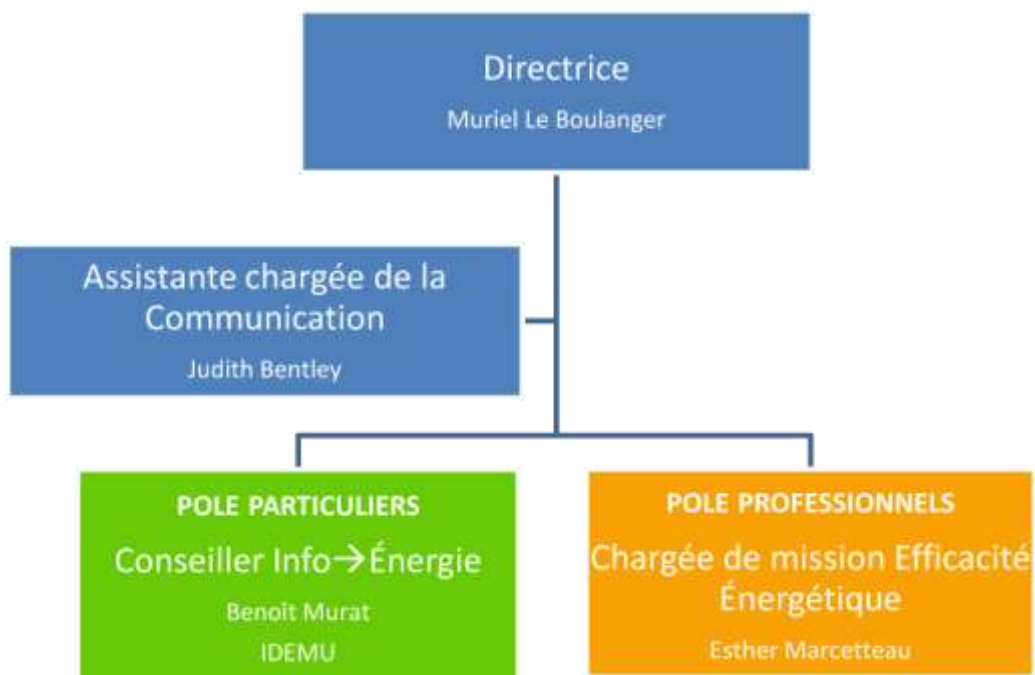
##### *Collège 1 : collège des membres adhérents*

- **Office Public d'Habitat Arc de Seine Habitat** représenté par M. Gérard MARTIN
- **CLCV**, représentée par M. Paul BAYLAC-MARTRES,
- **SEMADS**, représentée par M. Raymond LOISELEUR,
- **CAPEB Paris et Petite Couronne**, représentée par M. Antony HADJIPANAYOTOU,
- **GDF-SUEZ**, représenté par M. Jacques MEZON,
- **UFC Que Choisir**, représentée par M. Jean-Claude BOYER
- **M. Antoine SAUVAGE**, Particulier

##### *Collège 2 : collège des collectivités*

- **Communauté d'Agglomération Arc de Seine**, membre de droit du Conseil d'Administration, représentée par M. André SANTINI, Président.
- **Communauté d'agglomération Arc de Seine**, représentée par M. Bernard GAUDUCHEAU, Vice-Président en charge de l'environnement, Maire de Vanves.
- **Communauté d'agglomération Arc de Seine**, représentée par M. Hervé MARSEILLE, Vice-Président en charge de l'aménagement et de l'habitat, Maire de Meudon.
- **Ville de Chaville**, représentée par Mme Marie-Odile GRANCHAMP.
- **Ville d'Issy-les-Moulineaux**, représentée par Mme Marianne BUHLER.
- **Ville de Ville d'Avray**, représentée par M. Guillaume BOUTIN.

## Composition de l'équipe



## Les missions

L'agence accompagne les demandeurs dans leurs démarches et fournit des conseils neutres et objectifs. Elle a également pour mission d'animer le territoire sur les questions liées à l'énergie. Elle s'adresse aux particuliers et aux professionnels du territoire.

- **Les particuliers :**

Au sein de l'Espace Info→Énergie, le Conseiller Info→Énergie (CIE) conseille les particuliers, les accompagne dans leurs projets, les informe sur les aides financières existantes, et les aide dans leurs démarches pour les obtenir. Il assure régulièrement des visites d'installations remarquables.

→*Public* : particuliers, copropriétés situés sur le territoire d'Arc de Seine. En fonction des interventions, les artisans et PME peuvent bénéficier des conseils de l'EIE. L'Espace Info→Énergie est porté par l'association IDEMU et financé conjointement par l'ALE et par l'ADEME.

- **Les professionnels :**

Elle propose des services tels que le conseil et l'accompagnement technique. Elle organise des événements autour des thématiques de l'énergie et de l'éco-construction : visites de sites exemplaires, conférences, ateliers d'échange...

→*Public* : collectivités, bailleurs sociaux publics et privés, artisans, PME, localisés sur le territoire d'Arc de Seine.

## L'Espace Info→Énergie

L'Espace Info→Énergie (EIE) fait partie d'un un réseau d'information et de conseil de proximité sur l'efficacité énergétique et les énergies renouvelables mis en place par l'ADEME, en collaboration avec les autorités locales. L'EIE est destiné à dispenser aux particuliers et aux copropriétés des conseils neutres, personnalisés et gratuits sur la maîtrise de l'énergie et les énergies renouvelables, et à animer le territoire sur ces questions.

L'accord tripartite entre la Communauté d'agglomération Arc de Seine, l'Institut de l'Écologie en Milieu Urbain (IDEMU) qui est l'association porteuse des Espaces Info→Énergie sur les Hauts-de-Seine, et l'ADEME a été prolongé sur l'année 2009.

Le co-financement de l'Espace Info→Énergie dans le cadre de ce partenariat à titre onéreux avec IDEMU est assuré dans le budget de l'Agence par la Communauté d'agglomération Arc de Seine. L'ADEME finance de son côté directement l'IDEMU.

### Organisation de l'Espace Info→Énergie

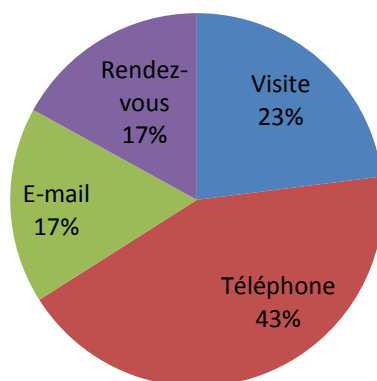
- **Les permanences** : information, conseil sont prodigués aux particuliers du territoire lors des permanences d'abord bimensuelles puis mensuelles à partir de septembre 2009.

Sur l'année 2009, l'EIE a renseigné 303 personnes.



*Le Conseiller Info→Énergie en permanence*

### Répartition des modes de contact



Afin d'assurer ses missions au plus près des habitants, le Conseiller Info→Énergie tient une permanence mensuelle dans chacune des 5 villes du territoire (généralement à l'hôtel de ville, à proximité du service de l'urbanisme), ainsi qu'à l'ALE, tous les mercredis après-midi, au sein de la Maison de la Nature.

## Animation du territoire

### Les Journées de l'Énergie d'Arc de Seine

L'ALE a organisé, en partenariat avec la Communauté d'agglomération, les premières Journées de l'Énergie d'Arc de Seine. À cette occasion, l'Agence a soufflé sa première bougie (journée consacrée aux professionnels et institutionnels) et a participé à la Semaine du Développement Durable (SDD) de Meudon (journée consacrée aux particuliers).

- *Vendredi 3 avril* : Premier anniversaire de l'ALE. La matinée a été consacrée aux professionnels ; au programme, la visite de bâtiments tertiaires exemplaires sur le territoire pour une trentaine d'inscrits, suivie de la cérémonie d'anniversaire en présence de la plupart des partenaires de l'ALE.
- *Samedi 4 avril* : l'équipe a été présente sur la SDD de la Ville de Meudon (voir ci-dessous)



*1<sup>er</sup> anniversaire de l'ALE*

### La Semaine du Développement Durable

#### Meudon :

L'équipe de l'ALE a tenu un stand au sein du « Village Développement Durable » organisé par la Ville de Meudon lors de la SDD.

Environ 200 personnes ont été informées et sensibilisées. Cette manifestation a également été l'occasion de présenter l'exposition « les économies d'énergie, vous en connaissez un rayon ? » créée par l'ALE (voir partie suivante).



*L'ALE dans le Village Développement Durable à Meudon*

#### Chaville :

L'Agence a participé au Forum des Emplois Verts organisé par la Ville de Chaville pour sa SDD.

#### Vanves et Ville d'Avray :

Des stands de documentation ont été mis à la disposition du public sur les événements locaux organisés durant cette semaine.

### L'exposition de l'ALE : « Les économies d'énergie, vous en connaissez un rayon ? »

L'ALE a conçu et réalisé une exposition sur les petits objets qui permettent de faire des économies d'énergie et d'eau, et qui se trouvent facilement dans les enseignes de bricolage. Elle a été exposée lors de la SDD meudonnaise.



*L'exposition « les économies d'énergie, vous en connaissez un rayon ? »*



Cette exposition fait l'objet d'une refonte par une agence de communication, afin d'en faire une exposition plus durable qui pourra circuler sur les villes du territoire, et qui pourra également être louée à des organismes extérieurs dès 2010.

### **Animations en direction du grand public**

L'ALE a organisé plusieurs animations en direction du grand public, en lien avec son Espace Info→Énergie.

- **Les visites de sites** : sur 2009, trois visites ont été organisées : elles se sont déroulées dans trois maisons de particuliers habitant le territoire d'Arc de Seine (Meudon, Chaville et Issy-les-Moulineaux). Ces habitants ont installé des équipements utilisant des ENR : solaire thermique, photovoltaïque.

A l'occasion des Journées Portes Ouvertes du CLER au mois d'octobre, l'ALE a organisé la visite d'une maison passive située à Issy-les-Moulineaux.

Les visites se sont faites en présence du propriétaire de la maison, de l'installateur, du CIE et de la directrice de l'ALE. Le succès a été au rendez-vous : la fréquentation moyenne de ces visites a été de 25 personnes.



*Visite d'une maison avec panneaux solaires thermiques et photovoltaïques à Meudon*



*Visite d'une maison avec panneaux solaires photovoltaïques intégrés à Chaville*



*Visite d'une maison passive à Issy-les-Moulineaux*

- **Les Cafés Énergie** : deux sessions ont été organisées cette année : la première sur l'isolation par l'extérieur (mars) et la seconde sur les solutions photovoltaïques existantes pour les particuliers (novembre). Les cafés se sont déroulés à la Maison de la Nature et dans un café restaurant à Issy-les-Moulineaux. Les intervenants sont des installateurs spécialistes de la question et le conseiller info énergie. La fréquentation moyenne a été d'une dizaine de personnes.

L'ALE a également veillé à être présente sur les événementiels locaux pour se faire connaître auprès de ses publics.

- **La Semaine du Développement Durable** (voir plus haut)
- **Les forums municipaux des associations/forums de rentrée** : comme en 2008, l'équipe de l'ALE a participé aux forums de rentrée de chacune des villes de son territoire, en collaboration avec la maison de la Nature et les services de la Communauté d'agglomération. L'objectif est de faire connaître les activités de l'Agence, de son Espace Info→Énergie, ainsi que les événementiels à venir.

## **Actions après des collectivités**

### **Diagnostic territorial**

Le diagnostic territorial est un état des lieux du territoire dans le domaine de l'énergie et de la qualité environnementale du bâti. Il permet d'identifier les politiques énergétiques en place, les différents acteurs du territoire dans ce domaine, leurs missions et leurs champs d'intervention, leurs réalisations, leurs projets, et les interactions qu'ils peuvent avoir entre eux. Il s'agit ainsi de voir les atouts, les potentialités et les domaines de progression de chacun pour permettre à l'ALE d'affiner son champ d'intervention et s'adapter aux besoins de chacun des acteurs.

Ce diagnostic a été affiné en 2009.

### **Accompagnement de projets transversaux**

En tant que structure locale de référence dans le domaine de l'énergie, l'ALE est associée aux grands projets communaux et communautaires traitant des questions d'énergie et de construction-rénovation.

#### **Accompagnement de projets : Agenda 21 communautaire – Plan Climat Territorial**

- Participation au comité de pilotage autour de l'Agenda 21 d'Arc de Seine en tant que partenaire extérieur.
- Accompagnement de l'opération de thermographie aérienne : aide à la définition des besoins, à la rédaction du cahier des charges et au choix des candidats.
- Accompagnement de la Communauté d'agglomération sur l'évolution de son dispositif de subvention actuel sur les ENR.
- Accompagnement de la Communauté d'Agglomération sur le volet énergie du diagnostic territorial du parc résidentiel privé (aide à la définition des besoins)

#### **Charte de qualité environnementale du bâti : ISSEO à Issy-les-Moulineaux**

- Participation à la définition des critères de la charte, en lien avec le service urbanisme de la ville
- Participation au jury d'ISSEO : analyse des dossiers, débats du jury, attribution du label ISSEO.

### **Gestion énergétique du patrimoine**

#### **Bilans énergétiques sur des bâtiments énergivores**

La réalisation de ces bilans a pour objectifs de :

- créer un outil de suivi des consommations de fluides adéquat et adaptable pour d'autres bâtiments, et d'initier ce suivi
- connaître la qualité énergétique du bâtiment
- suggérer des améliorations
- suggérer des études complémentaires à réaliser, le cas échéant.

Les bâtiments expertisés sont les suivants, par acteur du territoire :

- **Communauté d'agglomération Arc de Seine :**
  - Conservatoire Marcel Dupré à Meudon
  - Le CUBE
  - La Maison de la Nature
- **Chaville :**
  - L'Atrium
- **Issy-les-Moulineaux :**
  - École maternelle Paul Bert 1
  - École maternelle Paul Bert 2
- **Centre social (projet « privé ») :**
  - Le foyer socio-éducatif « Les Pléaides »



*Le Conservatoire de Meudon*



*Expertise de bâtiment*

Les diagnostics ont été réalisés sur tous les postes de consommation (électricité, chauffage et eau). Un ensemble de préconisations : chauffage, éclairage, comportements, bureautique, a été présenté et remis aux exploitants des bâtiments. Il leur appartiendra de mettre en œuvre tout ou partie de ces préconisations.

#### **Suivi des consommations des bâtiments**

- **Mise en œuvre du suivi des consommations** des bâtiments d'Arc de Seine, avec la création d'un outil de suivi.
- **Formation** d'un agent à l'outil de suivi.

#### **Accompagnement de la campagne Display®**

Suite à la promotion de la campagne effectuée par l'ALE, la Communauté d'agglomération Arc de Seine a adhéré à la campagne Display® en septembre.



#### **Accompagnement pour la création d'une politique de maîtrise de l'énergie pour la Ville de Vanves**

L'ALE a accompagné la Ville de Vanves pour la mise en place d'une stratégie énergétique sur son patrimoine bâti (méthodologie de travail, planification d'un conseil en orientation énergétique, suivi du rétro-planning, aide au recrutement d'un stagiaire, ...) et d'un plan pluriannuel d'investissement.

#### **Base de données efficacité énergétique et éco-construction**

L'objectif de l'ALE est de **recenser les différentes opérations innovantes** du territoire sur tous types de bâtiments (bâtiments publics, habitat social, initiatives privées : maisons individuelles, logement collectif, bâtiments tertiaires...) et de **les valoriser** au travers de fiches techniques présentant les projets sous l'angle de l'efficacité énergétique et de l'éco-construction, pouvant être distribuées à l'occasion de visites ou d'autres événements locaux.

**La végétalisation de la toiture du centre technique municipal d'Issy-les-Moulineaux**

**OPÉRATIONS**

Forte d'une politique de développement durable marquée, la ville d'Issy-les-Moulineaux lance régulièrement des opérations à caractère environnemental : la végétalisation des toitures de ses bâtiments fait ainsi partie des actions inscrites dans son Agenda 21 local.

**Enjeux de l'opération**



**Les 3 000m<sup>2</sup> de toit du Centre technique municipal (qui accueille plusieurs services administratifs ainsi que des ateliers) ont été végétalisés à l'automne 2008. Cette opération s'inscrit dans une démarche globale de développement durable, puisque l'été 2010 le toit était encore fonctionnel. L'opération a également été organisée sur 100m<sup>2</sup> sur l'École Paul-Bert 1 et sur 500m<sup>2</sup> sur l'École Paul-Bert 2.**

**Les avantages à ce type d'opération :**

- Meilleur confort hygrothermique
- Meilleur gestion des eaux pluviales
- Meilleur confort acoustique
- Meilleur confort visuel

**Construction du centre de la petite enfance « le petit train vert »**

**OPÉRATIONS**

Issy-les-Moulineaux est volontairement engagée dans une politique de développement durable. C'est dans cet esprit que la ville a réalisé le Centre de la Petite Enfance (CPE) du quartier de la Petite Vallée (PTV). Le but était d'obtenir un bâtiment fonctionnel avec des coûts d'opération réduits et un impact sur son environnement minimal dans toute sa durée de vie. Pour ce faire, Issy a mis en œuvre un certain nombre de solutions innovantes à son profit, en particulier, ainsi qu'un bâtiment à Haute Qualité Environnementale (HQE) (certifié HQE-Minimum).

**Enjeux de l'opération**



**Le projet de construction du PTV est venu répondre en 2002 au besoin d'accueillir une structure d'accueil pour la petite enfance à Issy-les-Moulineaux. Le bâtiment devait être construit dans une zone déjà urbanisée, à l'abri d'une éventuelle intrusion de l'EPIC dans un environnement, avec un projet d'habitat propre, l'été 2010 créant une résidence de logements de 100 logements. La ville était déjà engagée dans une démarche globale de développement durable, c'est dans tout cela que se situe la construction du PTV.**

**Le PTV a été une réussite de Haute Qualité Environnementale. Le Centre de la Petite Vallée regroupe une cinquantaine de logements, une salle polyvalente pour 30 enfants, un centre scolaire maternelle, une salle polyvalente de 5 classes, un centre de loisirs CLSMM et des espaces extérieurs de jeux et de détente. Le bâtiment, sur 2 000 m<sup>2</sup>, accueille en outre une superficie de 2 000 m<sup>2</sup>. L'ouvrage est inscrit au patrimoine de la ville.**

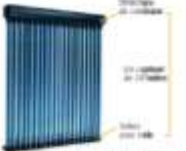
**Les capteurs solaires à tubes sous vide [CSTV]**

**INSTALLATIONS**

Toutes les installations solaires sont des technologies qui utilisent l'énergie solaire pour produire de la chaleur ou de l'électricité. Les CSTV sont utilisés pour produire de la chaleur. Cette technologie est utilisée dans les installations de chauffage et de production d'eau chaude.

- Une installation d'un tube sous vide
- Une installation de tubes sous vide (CSTV)
- Une installation de tubes sous vide (CSTV) pour la production de chaleur

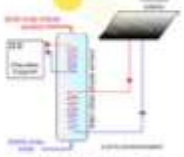
**Comment ça fonctionne ?**



Le tube peut servir de collecteur de 2 types :

- Il va collecter la chaleur (ou en autre échangeur) à l'eau chaude ou à l'eau circulant dans le réseau de chauffage.
- Il va directement circuler dans le réseau de chauffage (ou plancher chauffant).

Chaque tube contient un absorbeur, qui piège l'énergie solaire sous forme de chaleur, et un échangeur, qui transfère la chaleur collectée au capteur à un fluide qui circule dans le tube pour transporter la chaleur.



Il existe plusieurs technologies de CSTV, qui utilisent soit les propriétés isolantes du vide. Un CSTV se compose d'une série de tubes sous vide, reliés par une structure supportant leur poids et les reliant avec le reste de l'installation (par exemple le ballon d'eau chaude).

**Béton Cellulaire**

**MATÉRIAU**

Le béton cellulaire est un matériau de construction innovant, composé de blocs de béton cellulaire, qui sont utilisés pour la construction de murs, de cloisons, de plafonds, de sols, de toitures, etc. Le béton cellulaire est un matériau innovant, qui est utilisé pour la construction de murs, de cloisons, de plafonds, de sols, de toitures, etc.

**Conception / Utilisation**

Accompagné de la chaux, cette composition se forme de petites bulles d'air. Ce sont ces bulles d'air qui permettent au béton cellulaire d'assurer la fonction de l'isolant thermique de son mur. Leur forme est conçue pour assurer, les blocs de béton cellulaire sont très légers, mais pas par leur poids de mortier, mais par leur porosité. Ils sont utilisés pour la construction de murs, de cloisons, de plafonds, de sols, de toitures, etc.

**Performances**

Tout aussi léger que les parpaings en béton conventionnel, le béton cellulaire est très résistant. Leur résistance thermique est supérieure à celle du béton conventionnel. Ils sont utilisés pour la construction de murs, de cloisons, de plafonds, de sols, de toitures, etc.

**Prix**

Un bloc de béton cellulaire mesure 60 cm de long par 20 cm de haut. Leur épaisseur varie de 10 cm à 20 cm.

**MOINS CHER**

10 cm de béton de 10 cm = 10 cm de béton conventionnel équivalent à une résistance de 1,5 m<sup>2</sup>/K/W

Modèles de fiches techniques

## Échanges de bonnes pratiques

Visites de sites remarquables à destination des maîtres d'ouvrage locaux (collectivités, bailleurs, entreprises...)

- Visite des illuminations de Noël de la Ville de Nantes, pour le service Eclairage Public de la Communauté d'Agglomération Arc de Seine, et le Vice-président délégué (janvier 2009)
- Visite de bâtiments tertiaires exemplaires lors des Journées de l'Énergie d'Arc de Seine (voir plus haut – avril 2009)

### Ateliers d'échanges

- **Objectif** : réunir 3 fois par an les responsables bâtiment pour confronter les expériences, échanger leurs bonnes pratiques et les difficultés rencontrées dans leurs activités.
- L'ALE a organisé le premier de ces ateliers d'échanges interservices ; le 2<sup>ème</sup> a été reporté en 2010.



*Premier atelier d'échanges entre services bâtiments*

### Petit déjeuner sur la construction passive

*Bâtiments passifs en Île-de-France : vers des constructions ambitieuses et réalistes*

L'ALE a organisé en octobre 2009 un Petit Déjeuner sur le thème de la construction passive en Île-de-France. 44 participants sont venus échanger et assister aux présentations des deux intervenants spécialistes de la question :

- Etienne VEKEMANS, Président de l'association La Maison Passive France
- Pascal GONTIER, architecte spécialisé en construction passive, premier constructeur passif sur le territoire de l'Arc de Seine.



*Petit déjeuner sur la construction passive*

Le petit déjeuner, animé par l'ALE, a rencontré un grand succès auprès des professionnels du secteur et des élus. Le taux de participation a été supérieur à celui escompté, ce qui montre l'intérêt des acteurs locaux pour le sujet.

## Accompagnement d'actions spécifiques des villes

Participation à l'inauguration des panneaux solaires installés sur trois écoles à Issy-les-Moulineaux.

La Ville d'Issy-les-Moulineaux a invité l'ALE à être présente lors de l'inauguration des panneaux solaires photovoltaïques sur trois écoles municipales (octobre 2009).

L'équipe de l'ALE a tenu un stand d'information et a fourni l'exposition *Énergies et énergies renouvelables* pour l'occasion.



## **Calcul de ratios de consommation énergétique**

La ville Meudon a mandaté l'ALE pour réaliser un outil d'aide à la décision pour les écoles municipales. L'objectif est de faire l'état des lieux des bâtiments et de déterminer les établissements sur lesquels intervenir de manière prioritaire.

## **Actions de sensibilisation aux éco-gestes**

L'ALE, a organisé plusieurs actions de sensibilisation, animées par le Conseiller Info→Énergie : en direction de personnels municipaux, ou travaillant dans des bâtiments municipaux : centres pour la petite enfance le Petit Train Vert et l'Aquabulles à Issy-les-Moulineaux



*Sensibilisation aux éco-gestes au Centre pour la Petite Enfance Le Petit Train Vert*

## Action en direction des autres acteurs du territoire (bailleurs sociaux, centres sociaux...)

### Fiches de synthèse sur les aides « vertes » existantes

L'Agence a rédigé un document de synthèse des appuis financier à l'attention des bailleurs sociaux engagés dans une démarche énergétique. Ce document fait le tour des aides auxquelles peuvent prétendre les bailleurs sociaux pour l'installation d'équipements utilisant les énergies renouvelables, pour les expertises et travaux en vue d'une utilisation rationnelle de l'énergie ou encore pour un bilan carbone. Ce document a été présenté à l'Office Public d'Habitat Arc de Seine Habitat.

### Évaluation d'opérations d'amélioration thermique

L'ALE a proposé ses services à Arc de Seine Habitat pour évaluer les impacts de deux opérations d'isolation par l'extérieur réalisées sur des bâtiments d'habitation collective.

- **Analyse énergétique simplifiée du site Maisons Rouges à Meudon**
- **Avis technique sur la réhabilitation des logements collectifs de la rue des Marais à Meudon**

### Aide à la décision

L'ALE a été sollicitée pour un **avis technique sur la démarche Haute Qualité Environnementale** du projet de réhabilitation d'une habitation pour l'extension d'un foyer d'accueil médicalisé, pour le compte de l'ADAPEI (Association Des Amis et Parents d'Enfants Inadaptés) « Le Cèdre Bleu » à Chaville.

A la demande du Foyer socio-éducatif « les Pléiades », Arc de Seine Énergie a réalisé un bilan énergétique simplifié et a formulé des préconisations pour optimiser les consommations de fluides (eau, chauffage et électricité) et les dépenses liées à l'utilisation des bâtiments. En complément de ces préconisations, l'ALE a également réalisé une session de sensibilisation (voir ci-dessous), dans le cadre d'une commande de l'ARENE IDF.

### Actions de sensibilisation de centres sociaux aux éco-gestes

L'ALE a été mandatée par l'ARENE Ile-de-France (Agence Régionale de l'Environnement et des Nouvelles Énergies) pour mettre en place des actions de sensibilisation aux éco-gestes, et à la maîtrise de la demande en électricité, dans le cadre du projet européen EL-EFF.

L'Agence a choisi de réaliser ces actions dans deux centres sociaux situés tous deux à Issy-les-Moulineaux :

- **Centre d'Aide par le Travail Wendling**

42 personnes ont été sensibilisées, ouvriers et personnel encadrant confondus.

- **Les Pléiades, foyer socio-éducatif accueillant des jeunes filles en difficultés**

39 personnes ont été sensibilisées parmi les résidentes, le personnel administratif et encadrant.



*Sensibilisation aux éco-gestes des jeunes filles des Pléiades*



## Communication

Afin de s'ancrer comme structure de référence sur le territoire d'Arc de Seine de la maîtrise de l'énergie, Arc de Seine Énergie se doit de se faire connaître auprès de ses divers publics, professionnels (collectivités, bailleurs...) et particuliers (habitants, copropriétés). Aussi, développer des outils de communication est indispensable pour l'Agence pour relayer ses actualités, les événements et animations qu'elle organise mais aussi pour informer ses publics sur ses activités, et véhiculer les messages de l'ADEME.

### Site web de l'ALE

L'année 2009 a été celle de la mise en place du site Internet officiel de l'Agence, venu prendre le relais du premier site créé en interne peu de temps après la création de l'ALE. Ce site est un outil en constante évolution. Pour 2009, le site a été visité 2 661 fois.

**Bienvenue**  
sur le site de l'Agence Locale de l'Énergie, une équipe jeune et dynamique à votre écoute. Pour répondre à tous vos problèmes liés à l'énergie, nous nous adressons à la fois aux particuliers mais aussi aux collectivités et aux professionnels. Nos locaux sont situés au cœur de l'Agglomération d'Arc de Seine.

**prochainement**

**14 mars 2009**  
**Café Énergie "Isolation par l'extérieur"**  
Pour discuter dans une ambiance conviviale de l'isolation par l'extérieur, rendez-vous à la Maison de la Nature le samedi 14 mars 2009 à partir de 14h15.

**3 avril 2009**  
**Les Journées de l'Énergie 2009, 1er jour**  
L'ALE organise son premier anniversaire à cette occasion : matinée institutionnelle et après-midi pour le grand public. [+ d'infos](#)

**4 avril 2009**  
**Les Journées de l'Énergie 2009, 2e jour**  
L'ALE est partenaire de la Semaine du Développement Durable de la ville de Meudon. Cet événement aura lieu sur le parking Terre-Neuve, en face de Monoprix. [+ d'infos](#)

**Vous êtes un Particulier? Informez vous**

**Vous êtes un Professionnel? Découvrez nous**

**ÉPREUVE DE BÂTIMENT**  
**Bilan NRJ Cube**  
Le bilan NRJ du Cube aura lieu mercredi prochain. [Suite](#)

**CAFÉ ÉNERGIE**  
**Café Énergie "Isolation par l'extérieur"**  
le samedi 14 mars 2009 à 14h15 à la Maison de la Nature. [Suite](#)

**VISITE CHEZ UN PARTICULIER**  
**Installation solaire photovoltaïque/thermique**  
Venez nombreux à la prochaine visite organisée Rdv à la Gare de Meudon Montparnasse à 14h15 le samedi 17 Janvier 2009. [Suite](#)

**1eres Journées de l'Énergie**  
L'ALE organise, en partenariat avec Arc de Seine, les 1eres Journées de l'Énergie les 3 et 4 avril prochains. [Suite](#)

Page d'accueil du site Internet

## Newsletter



Une newsletter a été créée en interne pour pouvoir **informer régulièrement** les partenaires et contacts de l'ALE des différentes activités de l'Agence, mais aussi des actualités dans le domaine de l'énergie, et **générer du trafic** sur le site web.

- Fréquence de publication : 3 par an.
- Diffusion auprès de l'ensemble des contacts de l'ALE.

Newsletter de mai 2009

## Fiches techniques

L'ALE produit régulièrement des fiches techniques et les diffuse auprès de ses publics pour les **informer** sur les techniques, technologies et projets du territoire ou **valoriser** des opérations exemplaires :

- **Bâtiments du territoire** : Aquabulles, Centre pour la Petite Enfance Le Petit Train Vert (Issy), Maison passive d'un architecte Isséen...
- **Opérations** : végétalisation du Centre Technique Municipal (Issy), installation de capteurs solaires PV innovants sur des écoles (Issy)
- **Matériaux** : béton cellulaire...
- **Installations** : capteurs solaires photovoltaïques...



Fiche installation :  
capteurs solaires photovoltaïques

## Centre de ressources

L'ALE alimente régulièrement un **fonds documentaire** de qualité en vue de créer à moyen terme un centre de ressources en lien avec celui de la Maison de la Nature (projet en cours).

- Abonnement à des magazines spécialisés
- Achat d'ouvrages de référence
- Achat d'ouvrages pédagogiques et de vulgarisation
- Achats de DVD

## Diffusion de l'information

L'ALE travaille en collaboration avec la **Maison de la Nature** pour diffuser ses activités **d'animation du territoire** qui sont organisées en lien avec cette structure : celles-ci sont ainsi inscrites dans chaque programme d'activités de la structure (3 programmes par an).

**EXPOSITIONS de 14h à 18h** (mercredi, samedi et dimanche) Entrée libre.

L'histoire des énergies est une aventure technique et humaine passionnante, mais c'est aussi celle du réchauffement climatique, de l'épuisement des ressources, de guerres et de pollutions majeures ! Cette exposition vous permettra, de façon vivante et animée, de découvrir une large palette de sources d'énergies, des originelles jusqu'aux plus innovantes et incroyables.

Vous serez guidés dans cette découverte des principes de ces énergies par des maquettes, des dessins... pour peu à peu donner à chacun la mesure de nos besoins actuels et des enjeux planétaires.

Une réalisation de l'équipe de la Maison de la Nature en collaboration avec : **Raphaëlle Héliot, Les Inventeurs, Galliéo**  
production, **ALME de Saint Quentin en Yvelines...**

**INFO-ÉNERGIE**  
Les économies d'énergie, pensez-y !

Aujourd'hui, économiser l'énergie est devenu une nécessité pour préserver nos ressources naturelles, mais aussi notre pouvoir d'achat : c'est à chacun d'entre nous d'agir. L'Espace Info-Énergie vous propose des conseils pratiques et gratuits pour mieux maîtriser vos consommations (sur l'isolation, les équipements utilisant les énergies renouvelables, les aides financières...). Car l'énergie la moins chère et la moins polluante est encore celle que l'on ne consomme pas ! Venez rencontrer le Conseiller Info-Énergie lors de ses permanences.

Les permanences de l'Espace Info-Énergie (EIE) au plus près des habitants !

Le Conseiller Info-Énergie assure ses permanences dans chaque ville du territoire tous les quinze jours et tous les mercredis après-midi à la Maison de la Nature. Une permanence locale est également assurée le premier samedi du mois, uniquement sur rendez-vous.

Pour prendre rendez-vous, vous pouvez appeler le n° vert au **0 800 10 10 21** ou envoyer un courriel à **EIE** : [infoenergie@arcdeleine-energie.fr](mailto:infoenergie@arcdeleine-energie.fr).

N'hésitez pas à poser vos questions par e-mail ! Pour connaître les dates et lieux de permanence de l'EIE mis à jour, vous pouvez consulter le site internet [www.arcdeleine-energie.fr](http://www.arcdeleine-energie.fr) ou bien appeler le n° vert d'Arc de Seine.

**Samedi Nature**

**EXPOSITIONS de 14h30 à 17h** (réservations obligatoires) Entrée libre

**EXPOSITIONS de 14h30 à 17h** (réservations obligatoires) Entrée libre

**SORTIE INSECTES | 26 septembre |**  
**Les insectes de l'automne**  
Sortie sur le terrain en forêt de Chevilly, avec une présentation des insectes de l'automne du milieu présépté. Le matériel de l'entomologie sera prêté et utilisé.  
Rendez-vous à 14h15 près de la gare de Chevilly rive gauche (angle de la rue Anatole France et de la rue des 8 bouteille).

**SORTIE OISEAUX | 14 novembre |**  
**Les oiseaux de Ville-d'Aray**  
Partez à la rencontre des oiseaux de la forêt de Ville-d'Aray, avec un ornithologue, qui vous fera découvrir le monde merveilleux des oiseaux.  
Rendez-vous à 14h15, à la stétière Jean Baptiste Coont (près de l'étang).

**GRAND JEU | 31 octobre |**  
**Jeu de l'oie**  
Vous connaissez tous le jeu de l'oie. Celui-ci s'adresse aux enfants accompagnés de leurs parents désireux de devenir de véritables éco-citoyens. Vous pourrez vous amuser en famille tout en apprenant à préserver notre environnement urbain.  
Rendez-vous à 14h15 à l'entrée principale du parc Pauciac.

**BALADE URBAINE | 17 novembre |**  
**Le ru de Vanves**  
Venez découvrir le village en quête de ru de Vanves et le patrimoine lié à l'eau qui fit la renommée de Vanves au fil des siècles.  
Rendez-vous à 14h15 à l'entrée du parc PK (place du président Kennedy).

**VISITE SOLAIRE | 17 octobre |**  
**Visite d'une maison passive**  
A l'occasion des Journées Portes Ouvertes énergies renouvelables, l'Agence Locale de l'Énergie, Arc de Seine Énergie organise la visite d'une maison passive. Unique sur le territoire, elle est située à Issy-les-Moulineaux : elle est en cours de construction. L'architecte, propriétaire de la maison vous expliquera ses motivations et les démarches entreprises pour ce projet particulièrement novateur qui expérimente des techniques et technologies inédites en France !  
Rendez-vous à 14h15 à la station de tramway T2 « Les Moulineaux », devant le kiosque à journaux.

**CAFÉ ÉNERGIE | 21 novembre |**  
**Le solaire photovoltaïque : quelles solutions pour ma maison ?**  
Pour la 2<sup>e</sup> édition du Café Énergie de l'ALE, nous vous proposons d'aborder le sujet parfois complexe du solaire photovoltaïque, en compagnie de plusieurs professionnels, d'un particulier ayant installé des panneaux photovoltaïques et du Conseiller Info Énergie. Les intérêts de la démarche, les contraintes, les financements, le raccordement au réseau... vous pourrez poser toutes vos questions dans une ambiance conviviale.  
Rendez-vous à 14h15 au Moulin d'Isoy, café restaurant, 1 place Jacques Macédo à Issy-les-Moulineaux (tramway T2 : arrêt Jacques-Henri Lartigue).

Publications dans le programme de la Maison de la Nature

Par ailleurs, l'ALE est associée à la Communauté d'agglomération pour participer à son dossier de presse mensuel, qui est ensuite diffusé aux cinq villes du territoire pour publication des informations dans la **presse municipale, locale et spécialisée** (Le Parisien, l'Eco d'Arc de Seine) :

## INSOLITE Visite écolo chez un particulier

**S**AMEDI, Arc de Seine Energie propose aux habitants de la communauté d'agglomération (Issy, Meudon, Vanves, Chaville et Ville-d'Avray) de visiter l'équipement solaire d'un particulier du territoire. Des panneaux solaires photovoltaïques et thermiques ont été installés sur son toit grâce à la subvention de la communauté. Les professionnels qui ont réalisé ces travaux et le conseiller Info énergie de la communauté répondront à toutes aux questions. Rendez-vous samedi à 14 h 15 à la gare de Meudon, devant l'entrée principale. Inscriptions au 0.800.10.10.21.

*Le Parisien, 14 janvier 2009*

## Permanences du Conseiller Info Energie

Venez rencontrer le Conseiller Info Energie d'Arc de Seine Energie. Il saura vous orienter et vous fournir des conseils personnalisés, neutres et gratuits. Il assure des permanences locales dans votre commune. Pour lui permettre de préparer votre entretien, prenez rendez-vous au N° Vert 0800 10 10 21. Vous pouvez également lui adresser directement votre question par mail : [infoenergie@arcdeSeine-energie.fr](mailto:infoenergie@arcdeSeine-energie.fr)

**PERMANENCES AU CCAS :**  
un mardi sur deux de 9h à 12h30, les mardis 7 et 21 avril


**PERMANENCES À L'ACCUEIL  
DU SERVICE URBANISME :**  
un mercredi sur deux de 9h à 12h30, soit les mercredis 8 et 22 avril

*Vanves Info, avril 2009*

## Visitez une maison à énergie positive



Samedi 17 octobre, l'Agence Locale de l'Énergie vous propose de visiter une demeure exceptionnelle qui produit plus d'énergie qu'elle n'en consomme ! Elle a été entièrement conçue par son propriétaire, architecte de métier, qui a revisité les standards de la maison passive (isolation importante, utilisation d'isolants naturels...) et utilisé des techniques innovantes (panneaux solaires en brise soleil), voire totalement expérimentales en France, comme la ventilation naturelle avec récupération de chaleur ! La visite se déroulera en présence du propriétaire et du Conseiller Info Énergie. Celui-ci répondra notamment à toutes vos questions sur les aides financières.

Inscriptions au  N° Vert 0800 10 10 21

*Point d'Appui, octobre 2009*

L'équipe de l'ALE a également participé au tournage de deux émissions, sur une chaîne nationale et sur une web-TV locale :



- **100% Mag** : l'ALE est intervenue sur les gestes à faire pour économiser l'eau simplement chez soi. L'émission a été diffusée sur M6 le 21 avril 2009.



- **Issy TV** : l'ALE est intervenue dans un reportage d'Issy TV sur la maison passive que notre équipe a fait visiter aux habitants lors d'une visite de site.

## Actions dans le cadre du projet européen

Dans le cadre de son partenariat avec l'Union Européenne et plus particulièrement l'EACI (l'Agence Exécutive pour la Compétitivité et l'Innovation), L'ALE participe régulièrement à des conférences, des sessions de formation, des échanges européens.



- Semaine Européenne de l'énergie durable (EUSEW) - Convention des Maires (février 2009); sessions de formation de directeurs d'ALE européennes.
- Contractor's meeting (EACI) ; conférence dans le cadre du contrat de partenariat européen, avec les directeurs d'autres ALE européennes.
- Conférence en direction des Agences Locales et Régionales de l'Énergie européennes à Malmö (Suède) (FSEK - Fédération des Agences Régionales de l'Énergie Suédoises) ; conférence, échanges entre ALE et visite de sites.

## Échange de personnel avec REGEA

Deux membres de l'équipe, la chargée de mission efficacité énergétique et l'assistante chargée de la communication, sont parties à tour de rôle 3 jours rencontrer leurs homologues au sein de REGEA, l'Agence croate partenaire du consortium européen dont l'ALE fait partie. Ce séjour leur a permis de voir le fonctionnement au quotidien de REGEA (participation aux réunions hebdomadaires, participation à une action de sensibilisation aux écogestes dans une école), et d'échanger sur les projets en cours dans les deux agences, afin d'envisager d'éventuels partenariats.



*Quelques membres de l'équipe de REGEA*



*Action de sensibilisation dans une école près de Zagreb*

## Le développement durable à l'ALE : un souci d'exemplarité

Depuis sa création, l'ALE s'est naturellement engagée dans une démarche active de développement durable qui se matérialise aussi bien dans les comportements de l'équipe de l'Agence que dans les choix de matériel et de prestataires.

- **Papier :**
  - Rationalisation des impressions : dématérialisation privilégiée
  - utilisation exclusive de papier recyclé
  - impressions recto-verso (voire en livret) systématique, rationalisation du recours à la couleur
  - réutilisation systématique du papier brouillon

- **Mobilier et fournitures :**
  - Le mobilier est acheté auprès un fabricant qui poursuit une véritable démarche de développement durable sur tout le process de l'entreprise (meubles bois sans COV, optimisation des transports, etc.)
  - Mobilier solide et durable, sièges ergonomiques
  - La quasi-totalité des fournitures de bureau sont écologiques (produits durables : produits en bois ou matériaux recyclés : plastiques, papiers et cartons recyclés...)



*Les bureaux de l'ALE - mobilier écologique*

- **Consommation d'électricité :**
  - utilisation de multiprises avec interrupteur, et extinction systématique de tous les appareils le soir
  - paramétrage du mode éco des ordinateurs
  - utilisation de lampes basse consommation pour l'éclairage des bureaux
  - rationalisation de l'éclairage des bureaux et circulations
- **Déchets :**
  - Collecte sélective des déchets de bureau, utilisation du compost de la maison de la nature pour les déchets fermentescibles...
- **Transports :**
  - utilisation systématique du réseau de transports en commun, notamment pour les déplacements domicile-travail.
  - pour les déplacements professionnels, optimisation des trajets : transports en commun, ou co-voiturage avec voiture GPL.

- **Prestataires :**

Chaque prestataire de l'ALE est informé au préalable de la démarche développement durable de l'ALE et est incité à s'inscrire dans cette démarche.

- *Outils de communication* : éco-conception des outils, recours exclusif à des imprimeurs certifiés Imprim'vert®, impression sur papier recyclé avec encres végétales, limitation du recours au PVC, préférence donnée aux matériaux sains (papier, carton, bois...)
- *Réceptions* : traiteur issu d'un Centre d'Aide par le Travail situé à Rueil-Malmaison pour l'anniversaire de l'ALE, biscuits et boissons bio pour les différentes réunions...



*Buffet de l'anniversaire de l'ALE, organisé et tenu par le personnel de l'ESAT « L'atelier du Château »*

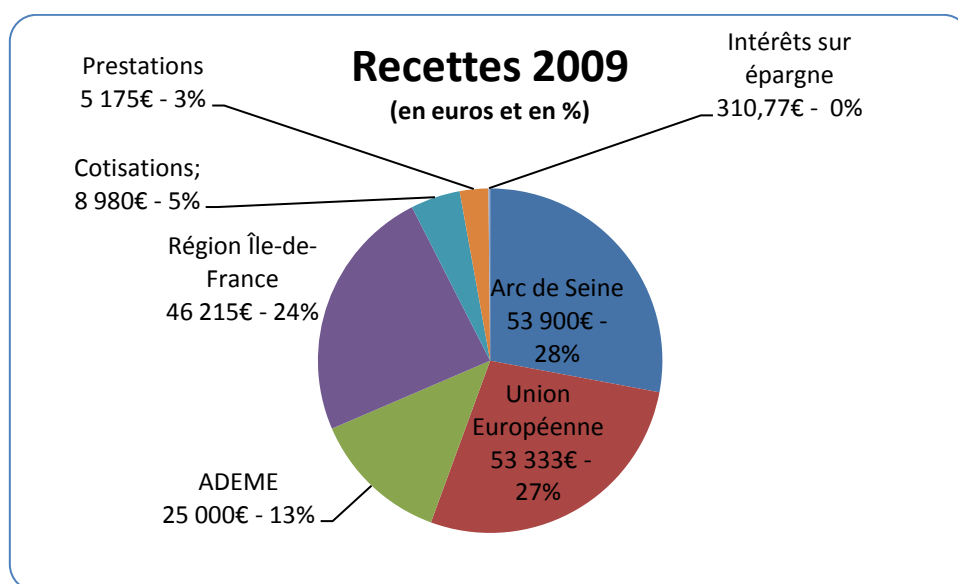
## Bilan financier

Les comptes ont été établis en respect du plan comptable général.

### Ressources

L'Agence bénéficie du soutien financier de :

- La Communauté d'Agglomération Arc de Seine
- Le Conseil Régional d'Île-de-France
- L'ADEME (délégation régionale Île-de-France)
- L'Union Européenne (via l'EACI)

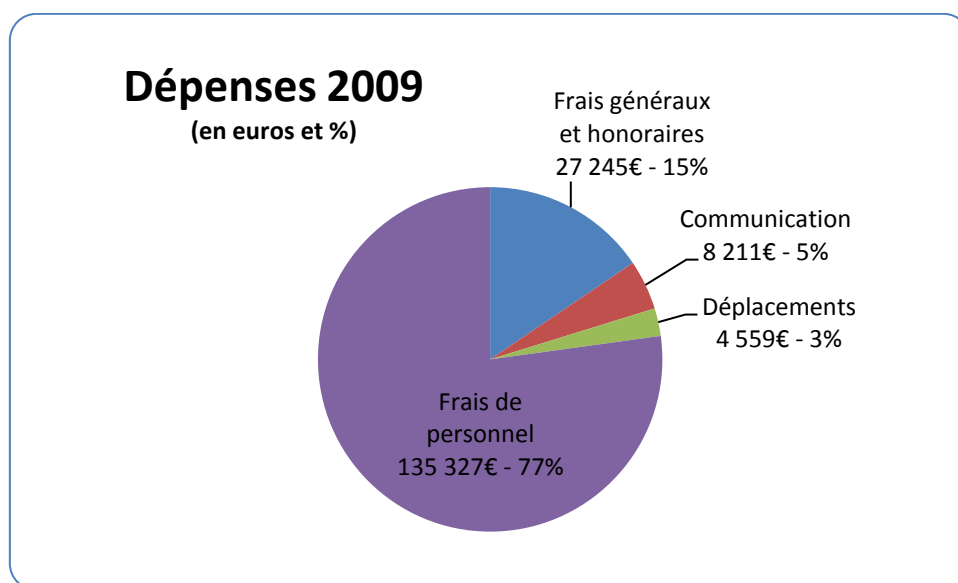


L'ensemble de ces subventions acceptées représentent (hors cotisations) : 178 448 €, dont 114 548 € restaient à recevoir au 31 décembre 2009 (soit 44 % des recettes 2009 et 18 % des recettes 2008). A ces ressources s'ajoutent 8 980 € d'adhésion de collectivités, d'entreprises et d'associations.

Ces différentes subventions avaient pour objectif de soutenir le fonctionnement général de l'agence, et notamment (en fonction des conventions) :

- ses actions en direction des collectivités territoriales (accompagnement de projets, suivi des consommations et bilans énergétiques dans certains bâtiments publics, animation du territoire),
- ses actions en direction des autres acteurs du territoire (habitat principalement),
- les animations en direction du grand public et la création des outils de communication,
- ses missions de conseil Info→Énergie auprès des habitants du territoire (non éligible par l'ADEME : contrat EIE porté par l'association IDEMU et déjà subventionné par l'ADEME).

## Allocation des ressources



Les immobilisations (logiciels, ordinateurs, mobilier...) figurant à l'actif du bilan s'élèvent à 21 021,27 €.

Les frais de personnel et de mise à disposition représentent le poste le plus important, avec environ 77% des dépenses (135 327 €). L'agence compte deux personnes qui ont été recrutées en tant que salariées, et deux personnes mises à disposition à temps plein (la directrice, mise à disposition par la Communauté d'agglomération, et le Conseiller Info→Énergie, mis à disposition par l'association IDEMU).

Les frais relatifs à la communication ont été importants encore pour cette année (8 211€) en raison de la mise en place de certains outils de communication coûteux, qui ont nécessité de faire appel à des agences de communication et à un développeur informatique pour la conception et la mise en ligne du site Internet, ainsi que la conception graphique de la nouvelle version de l'exposition.

Les frais de déplacement s'élèvent à 4 559 € et incluent les déplacements pour les colloques et formations, ainsi que les déplacements au titre du projet européen, et notamment la participation à plusieurs conférences nationales et européennes, ainsi qu'un séjour chez nos partenaires croates dans le cadre de l'échange de personnel entre nos agences.

La dotation aux amortissements 2009 s'élève à 5 145 €, certains investissements ayant été décalés à la fin de l'année.

Les comptes arrêtés au 31 décembre 2009 font ressortir un excédent de 17 571,89 €.



## **De nouvelles perspectives pour l'ALE...**

L'année 2009 se termine avec de nouvelles perspectives pour l'ALE.

Suite à des négociations avec l'ADEME, cette dernière a accepté d'attribuer un poste de Conseiller Info→Énergie directement à l'Agence ; le partenariat entre l'ALE et l'association IDEMU prend donc fin au 31 décembre 2009. Aussi dès janvier 2010, un nouveau CIE sera intégré à l'équipe, salarié par l'ALE et sera en charge de l'EIE et notamment des permanences sur le territoire.

Le territoire d'action de l'ALE va changer lui aussi : les Communautés d'agglomération Arc de Seine et Val de Seine fusionnent au 1<sup>er</sup> janvier 2010 pour créer Grand Paris Seine Ouest. De fait, les villes de Boulogne-Billancourt et de Sèvres feront partie des communes couvertes par l'Agence et son Espace Info→Énergie. Dans cette optique, l'association devra également changer ses statuts pour entériner l'élargissement de son territoire d'action, et changer de nom !

Le territoire d'intervention de l'Agence passe ainsi de 168 000 à 300 000 habitants : une nouvelle étape dans le développement de l'ALE, et un nouveau challenge à relever, aux côtés d'une agglomération encore plus riche de projets !

**Arc de Seine Énergie – Agence Locale de l'Énergie**  
**[www.arcdeSeine-energie.fr](http://www.arcdeSeine-energie.fr)**

· **Professionnels :**

Téléphone : 01 45 34 26 52

Email : [contact@arcdeSeine-energie.fr](mailto:contact@arcdeSeine-energie.fr)

· **Particuliers :**

Téléphone :  N° Vert 0 800 10 10 21  
APPEL GRATUIT

E-mail : [infoenergie@arcdeSeine-energie.fr](mailto:infoenergie@arcdeSeine-energie.fr)

14 ruelle des Ménagères  
92190 Meudon